



# GESVES

## VALLÉE DU SAMSON

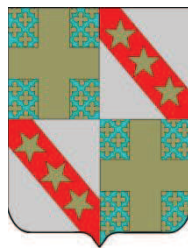
Le pays où l'eau fait chanter la pierre

© François Migeotte

\*\*\*\*\*



*Une ruralité  
accueillante*



*Un dynamisme  
à toute épreuve*



*Un environnement  
ressourçant*

# RAPPORT SUR L'ADMINISTRATION DES AFFAIRES

## - ANNEE 2012 -

## **PRÉFACE ET REMERCIEMENTS AUX HOMMES ET FEMMES AU SERVICE DES CITOYENS**

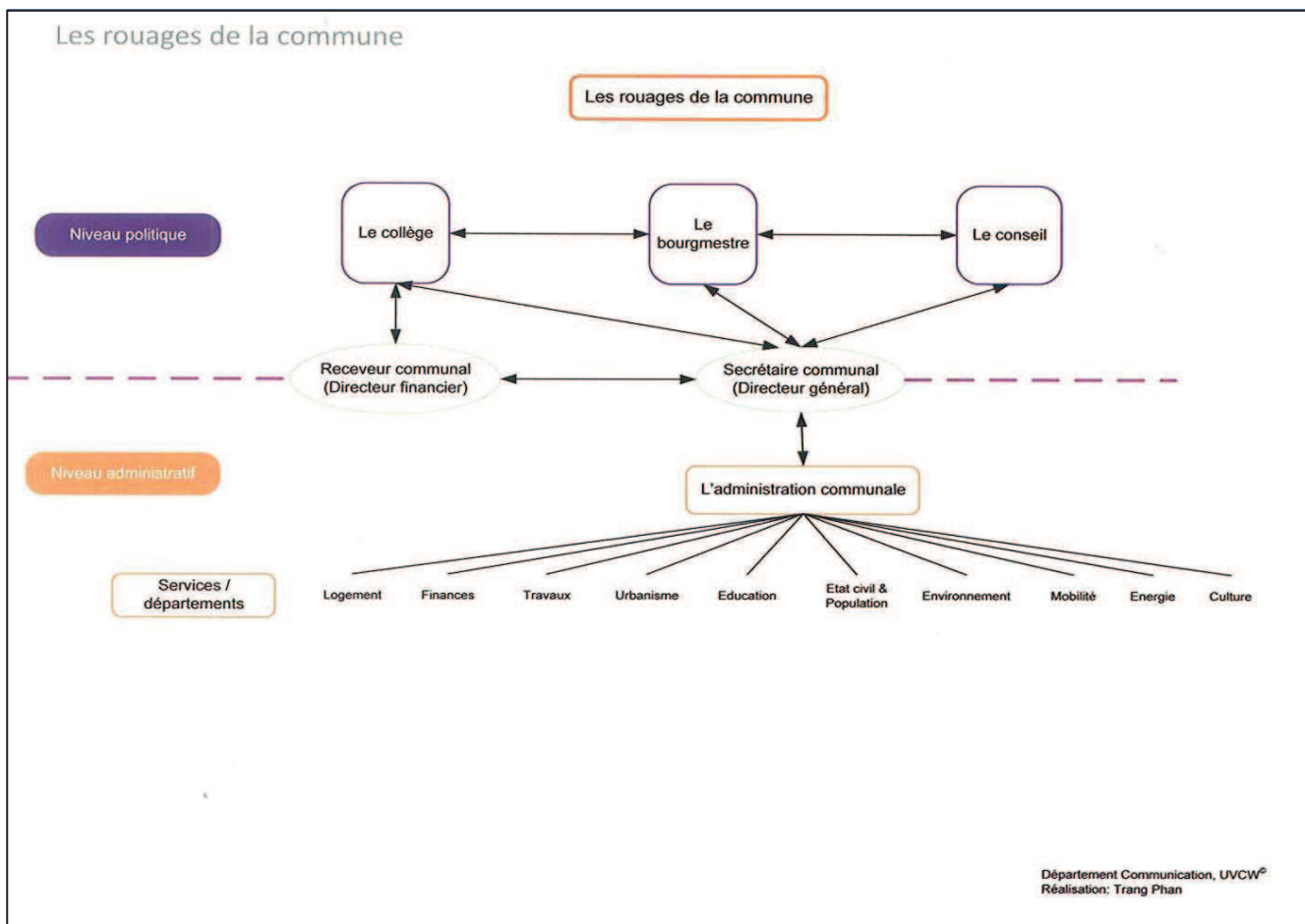
Je profite de la première page du rapport annuel sur l'Administration des Affaires pour remercier, féliciter, encourager les agents qui ont œuvré au bien-être des citoyens gesvois et à la gestion administrative de la cité et ainsi reconnaître toute la qualité du travail accompli au quotidien :

- avec enthousiasme pour le bien-être des citoyens ;
- avec fermeté, rigueur et transparence pour faire respecter les lois et règlements votés par les instances élues démocratiquement quel que soit le niveau de pouvoir ;
- avec discrétion et confidentialité pour la gestion administrative de la vie en société ;
- avec patience, tolérance et conviction pour l'instruction, la culture, la santé, la garderie et l'animation de nos enfants ;
- avec assiduité et efficacité pour l'entretien de tous nos bâtiments, voiries et véhicules;
- avec doigté et impartialité pour la sécurité des habitants et des usagers de la route ;
- avec sérieux, créativité et perspicacité pour la gestion des ressources humaines, financières et environnementales de notre commune.

Le Secrétaire communal,

**Daniel BRUAUX**

Extrait du livre « La Commune expliquée aux candidats et aux nouveaux élus » édité par l'Union des Villes et Communes de Wallonie :





## TABLE DES MATIERES

<b>ORGANIGRAMME</b> .....	- 7 -
<b>COMPOSITION DU CORPS COMMUNAL</b> .....	- 7 -
<b>COMMISSIONS-COMITES-CONSEIL</b> .....	- 7 -
<b>POPULATION</b> .....	16
<b>ETAT CIVIL</b> .....	26
<b>ETRANGERS</b> .....	28
<b>PETITE ENFANCE</b> .....	31
CONSULTATIONS ONE .....	32
CRÈCHE COMMUNALE "LES MINI-POUSSET" .....	33
<b>ENSEIGNEMENT</b> .....	36
ECOLE DE L'ENVOL .....	38
ECOLE DE LA CROISSETTE .....	45
DIVERS .....	52
CONSERVATOIRE DE MUSIQUE - GESVES .....	53
<b>JEUNESSE</b> .....	54
CONSEIL COMMUNAL DES ENFANTS 2011-2012 .....	55
SERVICE EXTRASCOLAIRE - ACCUEIL TEMPS LIBRE .....	65
L'ASBL "GESVES EXTRA" .....	68
PLAINE DE VACANCES .....	71
<b>3ème AGE</b> .....	74
<b>CULTURE</b> .....	76
BIBLIOTHÈQUE .....	77
ESPACE PUBLIC NUMÉRIQUE .....	82
MÉDIATHÈQUE .....	83
<b>AUTRES MANIFESTATIONS</b> .....	84
<b>PATRIMOINE</b> .....	86
<b>SERVICE TECHNIQUE BATIMENT ET GARAGE</b> .....	88
<b>MARCHES PUBLICS TRAVAUX NON SUBSIDIES « BATIMENTS »</b> .....	104
<b>MARCHES PUBLICS TRAVAUX SUBSIDIES « BATIMENTS »</b> .....	106
<b>LOGEMENT</b> .....	109
<b>LOCATIONS ET MISES A DISPOSITION DE SALLES ET/OU MATERIEL COMMUNAL</b> .....	114
<b>MANIFESTATIONS AUTORISATIONS INFORMATIONS</b> .....	119
<b>SERVICE TECHNIQUE « VOIRIES »</b> .....	122
<b>MARCHES PUBLICS DE TRAVAUX, DE SERVICES ET DE FOURNITURES</b> .....	126
<b>MARCHES PUBLICS TRAVAUX SUBSIDIES « VOIRIES »</b> .....	131
<b>URBANISME</b> .....	134
<b>ENVIRONNEMENT &amp; AGRICULTURE</b> .....	141
ENVIRONNEMENT .....	142

AGRICULTURE .....	146
<b>ENVIRONNEMENT &amp; URBANISME .....</b>	<b>149</b>
RÉGLEMENTATIONS ENVIRONNEMENTALES.....	150
URBANISME .....	153
<b>GESTION DES DECHETS.....</b>	<b>158</b>
<b>ENERGIE.....</b>	<b>168</b>
<b>PLAN GENERAL D'URGENCE ET D'INTERVENTION COMMUNAL .....</b>	<b>173</b>
<b>ZONE DE POLICE DES ARCHES.....</b>	<b>177</b>
<b>SERVICE INCENDIE ET SERVICE 100.....</b>	<b>180</b>
<b>OPERATION DE DEVELOPPEMENT RURAL (ODR) .....</b>	<b>185</b>
<b>FONDATION RURALE DE WALLONIE (FRW).....</b>	<b>185</b>
<b>AGENCE LOCALE POUR L'EMPLOI.....</b>	<b>189</b>
<b>AGENCE DE DEVELOPPEMENT LOCAL.....</b>	<b>195</b>
<b>TOURISME.....</b>	<b>204</b>
<b>GAL PAYS DES TIGES ET CHAVEES ASBL.....</b>	<b>210</b>
<b>COOPERATION INTERNATIONALE .....</b>	<b>217</b>
<b>RECETTES – TAXES.....</b>	<b>224</b>
<b>COMPTE COMMUNAL 2011.....</b>	<b>231</b>
<b>BUDGET COMMUNAL 2012.....</b>	<b>231</b>
<b>CENTRE PUBLIC D'ACTION SOCIALE.....</b>	<b>233</b>
<b>INTERVENTION COMMUNALE : CPAS.....</b>	<b>236</b>
<b>PERSONNEL.....</b>	<b>238</b>
<b>INFORMATIQUE .....</b>	<b>247</b>

**ORGANIGRAMME**

**COMPOSITION DU CORPS COMMUNAL**

**COMMISSIONS-COMITES-CONSEIL**

# ORGANIGRAMME DE L'ADMINISTRATION COMMUNALE 2006-2012

Administration communale de Gesves Chaussée de Gramptinne, 112 à 5340 GESVES  
 ☎ 083/670.300 🌐 083/670.334 [www.gesves.be](http://www.gesves.be)

## Collège Communal 2006-2012

<b>Bourgmestre</b>	
José PAULET 0476/782.986 083/670.330	
SECRETARIAT :	201
N. SEINE	

<b>1<sup>er</sup> Echevin</b>	
Francis COLLOT 0476/289.493 083/670.331	
SECRETARIAT :	212
J. HAYEN	

<b>Echevin</b>	
Daniel CARPENTIER 0472/330.840 083/670.204	
SECRETARIAT :	306
S. ARNOULD	

<b>Echevin</b>	
André VERLAINE 0476/878.833 083/670.331	
SECRETARIAT :	335
V. BAYET	

<b>Echevine</b>	
Lydia GRASSERE 0470/433.449 083/670.204	
SECRETARIAT :	201
M. LACZKA	081/579.201

<b>Président du CPAS</b>	
Michel DEGODENNE 0476/500.213 083/670.325	
SECRETARIAT :	325
S. JEROUVILLE	

## Administration Communale

<b>SECRETARE COMMUNAL</b>	333
Daniel BRUAUX	0473/960.264
A-C de CALLATAY	338
Secrétaire	
<b>COLLEGE &amp; CONSEIL A-C de CALLALAY</b>	338
<b>ASSURANCES</b>	302
M-J ETIENNE	
<b>LEADER+ &amp; GAL</b>	341
X. SOHET	
M-C WARZEE	
V. GRANDJEAN	
V. DUBOIS	347

<b>FINANCES &amp; TAXES :</b>	309
M. BAUDELET	Comptabilité
A. JACQMIN	Budget ordinaire
Ch. VANART	Budget extraordinaire
Taxes communales	336
<b>PERSONNEL</b>	
K. DEWAELE	303
C. BONMARIAGE	306
Appui service du personnel	
<b>PREVENTION-HYGIENE-SECURITE</b>	205
Ph. THIRY	0474/920.444
M-J ETIENNE	302
Assurances	
<b>TUTELLE F.E.</b>	206
A. JACQMIN	Fabrique d'Eglise
<b>POLICE</b>	313
Ch. SEMOIS	Chef de proximité
Ch. MASSART	311
A. YMERET	314
Accueil Andeans	085/823.600
R. DANTINNE	085/823.500
<b>ARRETES DE POLICE</b>	209
A. GLAUX	
<b>PLAN GENERAL D'URGENCE</b>	304
S. BRAHY	

<b>PATRIMOINE</b>	206
A. JACQMIN	Patrimoine
<b>MARCHES PUBLICS</b>	201
J-M. COLLIGNON	Travaux subsideés
C. KINTI	208
S. ERNEST	218
<b>LOGEMENT-PCDR</b>	212
J. HAYEN	
<b>LOCATION DE SALLE MANIFESTATIONS</b>	209
A. GLAUX	Location de salles & matériels, Agenda manifestations
<b>SERVICE TECHNIQUE BATIMENTS</b>	205
Ph. THIRY	
<b>SERVICE TECHNIQUE MANIFESTATION</b>	342
P. ANDRE	0496/503.866
<b>TECHNICIENNES DE SURFACE</b>	
E. HOORLEBEKE	0496/904.819
J. HAUMONT	
M. RENIER	
A. CRUCILLA	

<b>POPULATION-ETAT CIVIL</b>	306
S. ARNOULD	306
C. BONMARIAGE	304
S. BRAHY	339
D. LESSIRE	339
D. LESSIRE	339
<b>CIMETIERES</b>	
NOCES D'OR	302
M-J ETIENNE	301
Y. FLASSE	
<b>TRAVAUX PUBLICS VOIRIES</b>	218
S. ERNEST	
<b>SERVICE TECHNIQUE VOIRIES</b>	207
J-M PAULET	
<b>SERVICE TECHNIQUE GARAGE</b>	205
Ph. THIRY	0496/503.866
D. DELCOURT	083/677673
<b>WALLONET</b>	342
P. ANDRE	0496/503.866

<b>URBANISME</b>	305
M. EVRARD	Dr sc
Chef de service	
C. ATU, CCATin	
V. BAYET	335
Secrétaire urbanisme	
C. LISSOIR	308
C. U1	
<b>ENVIRONNEMENT AGRICULTURE</b>	308
C. GHILAIN	Responsable - PCDN
C. LISSOIR	209
Infractions et permis env.	
P. ANDRE	342
0496/503.866	
Service technique	
<b>ENERGIE</b>	307
M. HAULOT	Conseiller en energie

<b>CULTURE</b>	202
N. SEINE	
<b>INFORMATIQUE-EPN</b>	212
M. BINAME	
<b>ENSEIGNEMENT JEUNESSE</b>	
V. VANDERSMISSEN	
M. LACZKA	081/579.201
<b>SERVICES EXTRASCOLAIRES</b>	203
V. HAUWAERT	0485/603.292
Coordinatrice ATL	
V. MARCHAL	203
0491/360.578	
Coordinatrice Gesves Extra	
<b>BIBLIOTHEQUE</b>	346
G. BOQUET	346
K. HOORLEBEKE	
<b>BUS COMMUNAUX</b>	
M. LACZKA	081/579.201
<b>PLAINE DE VACANCES</b>	
O. GEERKENS	0485/840.874
<b>ADL</b>	
Ch. SNEPPE	345
R.P. PME	
R. ETIENNE	344
A-C. POTTIER	344
<b>TOURISME-GROTTE-SI</b>	
D. HOSTEN	081.588545
R. ETIENNE	344

<b>3<sup>em</sup> AGE-AFFAIRES SOCIALES</b>	202
N. SEINE	
<b>CPAS</b>	
ACCUEIL	083/670.320
S. JEROUVILLE	326
Secrétaire	323
<b>FOYER St ANTOINE</b>	
A. ARNOULD	081/588.330
Directrice ff.	

Horaires d'ouverture : lundi-vendredi de 8h30 à 12h30  
 Permanence administrative le mercredi de 14h à 19h30 (sauf en juillet et en août)





## COMPOSITION DU CORPS COMMUNAL

2009-2012



**Monsieur José PAULET – Bourgmestre** 083/670.330 – 0476/782.986  
Attributions : Police, relations publiques, affaires générales, incendie, mariages, personnel communal, finances, mobilité, civisme, économie et PME.



**Monsieur Francis COLLOT – 1er Echevin** 083/670.331 – 0476/289.493  
Attributions : Patrimoine et bâtiments communaux (achat, vente et travaux), sports, eau, fêtes, logement, cultes et fabriques d'église.



**Monsieur Daniel CARPENTIER – 2<sup>ème</sup> Echevin** 083/670.204 – 0472/330.840  
Attributions : Population, état civil, travaux voiries, égouttage, garage), et cimetières (travaux et gestion administrative).



**Monsieur André VERLAINE – 3<sup>ème</sup> Echevin** 083/670.331 – 0476/878.853  
Attributions Aménagement du territoire, urbanisme, environnement, énergie, agriculture et coopération au développement.



**Mademoiselle Lydia GRASSERE – 4<sup>ème</sup> Echevine** 083/670.201 – 0470/433.449  
Attributions : Petite enfance, jeunesse, maison des jeunes, culture, enseignement et tourisme



**Monsieur Michel DEGODENNE – Président du CPAS – 3<sup>ème</sup> âge**  
083/670.325 – 0476/500.213



**Monsieur Daniel BRUAUX – Secrétaire communal**  
083/670.333 – 0473/960.264



**Madame Anne RONVEAUX –Receveur Régional**  
083/670.328

Le Collège communal s'est réuni 46 fois et a étudié 1643 points au 30 novembre 2012.

## LE CONSEIL COMMUNAL EN FONCTION JUSQU'AU 03/12/2012

Fonction	Adresse	Groupe
<b>BOURGMESTRE</b>		
José PAULET	rue de Bellaire, 19 à 5340 Gesves	GEM
<b>ECHEVINS</b>		
Francis COLLOT	rue de la forme, 6 à 5340 Mozet	RPG
Daniel CARPENTIER	route de Jausse, 31 à 5340 Faulx-les Tombes	GEM
André VERLAINE	rue de Houte, 4 à 5340 Gesves	RPG
Lydia GRASSERE	Petite Gesves, 26 à 5340 Gesves	GEM
<b>CONSEILLERS</b>		
Roger MATAGNE	rue Fau Ste Anne, 14 à 5340 Gesves	RPG
André BERNARD	rue de Han, 26 à 5340 Haltinne	Indépendant
Dominique REYSER	Ry les Fonds, 4 à 5340 Gesves	RPG
Philippe MAHOUX	Moulin Wagnée, 2 à 5340 Gesves	RPG
Béatrice PILETTE-MAES	rue de Bouyenon, 11 à 5340 Haltinne	ICG
Paul FONTINOY	rue Basse Ramsée, 4 à 5340 Faulx-les Tombes	GEM
Bernard JADOT	rue du Couvent, 10 à 5340 Sorée	GEM
Marcellin DEBATY	Pré d'Amite, 7 à 5340 Gesves	GEM
Philippe HERMAND	Bosimont, 5 à 5340 Gesves	ICG
Cécile BARBEAUX	rue du Chaurlis, 32 à 5340 Gesves	ECOLO
Pierre FURNEMONT	Chaussée de Gramptinne, 162 à 5340 Sorée	ICG
Germain GOFFIN	rue de Brionsart, 38 à 5340 Gesves	GEM
<b>PRESIDENT DU CPAS (voix consultative)</b>		
Michel DEGODENNE	rue des Carrières, 4 à 5340 Gesves	RPG

Le Conseil communal s'est réuni 10 fois et à la date du 30 novembre 2012, a étudié 198 points à l'ordre du jour des séances publiques et 42 points en séances à huis clos. Le Conseil communal a atteint le quota annuel des 10 réunions (*conformément à l'article L1122-11 du Code de la Démocratie Locale et de la Décentralisation*).

# ORGANIGRAMME DE L'ADMINISTRATION COMMUNALE 2012-2018

## Collège Communal 2012-2018

<b>Bourgmestre</b> José PAULET 0476/782.986 083/670.330 SECRETARIAT : N. SEINE 202	<b>1<sup>er</sup> Echevin</b> Daniel CARPENTIER 0472/330.840 083/670.204 SECRETARIAT : Ch. KINDT 208	<b>Echevin</b> Lydia GRASSERE 0470/433.449 083/670.331 SECRETARIAT : V. VANDERSMISSEN 304	<b>Echevin</b> Eddy BODART 0476/878.853 083/670.331 SECRETARIAT : S. BRAHY 304	<b>Echevin</b> Paul FONTINOY 0474/247.136 083/670.204 SECRETARIAT : C. GHILAIN 306	<b>Président du CPAS</b> André BERNARD 0475/988.001 083/670.325 SECRETARIAT : S. JEROUVILLE 323	<b>Secrétaire communal</b> Daniel BRUAUX 0473/960.264 083/670.333 SECRETARIAT : A-C de CALLATAY 338
---	---	--	---	---	--	--

## Administration communale

<b>FINANCES &amp; TAXES :</b> M. BAUDELET 309 Comptabilité - Budget ordinaire A. JACOMIN 206 Budget extraordinaire Ch. VANART 336 Taxes communales	<b>PATRIMOINE</b> A. JACOMIN 206 Patrimoine LOCATION DE SALLE MANIFESTATIONS A. GIAUX 209 Location de salles & matériels Agenda manifestations P. ANDRE 342 Service technique 0496/503.866	<b>ENSEIGNEMENT JEUNESSE</b> V. VANDERSMISSEN M. LACZKA 081/579.201 CULTURE 202 TOURISME-GROTTE-SI 081.588545 R. ETIENNE 344	<b>INFORMATIQUE-EPN</b> PETITE ENFANCE 202 N. SEINE SPORT 212 J. HAYEN COMMUNICATION Ch. SNEPPE 345	<b>ENVIRONNEMENT AGRICULTURE</b> C. GHILAIN 308 Responsable + PCDN 209 C. LISSOIR 209 Infractions et permis env. C. VANART .....336 Gestion des déchets P. ANDRE 342 Service technique	<b>3<sup>ème</sup> AGE-AFFAIRES SOCIALES</b> N. SEINE 202 CPAS 083/670.320 ACCUEIL 083/670.326 S. JEROUVILLE 323 Secrétaire FOYER St ANTOINE A. ARNOULD Directrice f.f.	<b>COLLEGE &amp; CONSEIL</b> A-C de CALLATAY 338 ASSURANCES M-J ETIENNE 302 LEADER+ & GAL X. SOHET 341 M-C WARZEE V. GRANDJEAN V. DUBOIS 347 ALE F. RICHARD 083/670.348
<b>PERSONNEL</b> K. DEWAELE 303 Chef de service	<b>SERVICE TECHNIQUE BÂTIMENTS</b> Ph. THIRY 205 SERVICE TECHNIQUE VOIRIES J-M PAULET 207 SERVICE TECHNIQUE GARAGE Ph. THIRY 205 0496/503.866 D. DELCOURT 083/677673 CIMETIERES M-J ETIENNE 302 Y. FIASSE 301	<b>SERVICES EXTRASCOLAIRES</b> V. HAUWAERT 203 0485/603.292 V. MARCHAL 203 0491/360.578 Coordinatrice Gesves Extra	<b>ENERGIE</b> M. HAULOT 307 Conseiller en énergie POPULATION-ETAT CIVIL S. ARNOULD 306 C. BONMARIAGE 332 S. BRAHY 304 D. LESSIRE 339 ETRANGERS D. LESSIRE 339	<b>ENVIENEMENT</b> C. GHILAIN 308 Responsable + PCDN 209 C. LISSOIR 209 Infractions et permis env. C. VANART .....336 Gestion des déchets P. ANDRE 342 Service technique	<b>LOGEMENT-PCDR</b> J. HAYEN 212 TUTELLE F.E. A. JACOMIN 206 Fabrique d'Eglise AFFAIRES SOCIALES - PENSIONS D. LESSIRE 339	<b>LOGEMENT-PCDR</b> J. HAYEN 212 TUTELLE F.E. A. JACOMIN 206 Fabrique d'Eglise AFFAIRES SOCIALES - PENSIONS D. LESSIRE 339
<b>PREVENTION-HYGIENE-SECURITE</b> Ph. THIRY 0474/920.444	<b>TRAVAUX PUBLICS VOIRIES</b> S. ERNEST 218 MARCHES PUBLICS J-M. COLLIGNON 201 Travaux subsideés C. KINDT 208 S. ERNEST 218 WALLONET P. ANDRE 342 0496/503.866	<b>PLAINES DE VACANCES</b> O. GEERKENS 0485/840.874 ADL Ch. SNEPPE 345 R.P. - PME 344 R. ETIENNE 344 A-C. POTTIER 344 BIBLIOTHEQUE G. BOQUET 346 K. HOORLEBEKE 346	<b>NOCES D'OR</b> M-J ETIENNE 302 Y. FIASSE 301 FESTIVITES J. HAYEN 212 HANDICONTACT D. LESSIRE 339	<b>ENVIENEMENT</b> C. GHILAIN 308 Responsable + PCDN 209 C. LISSOIR 209 Infractions et permis env. C. VANART .....336 Gestion des déchets P. ANDRE 342 Service technique	<b>LOGEMENT-PCDR</b> J. HAYEN 212 TUTELLE F.E. A. JACOMIN 206 Fabrique d'Eglise AFFAIRES SOCIALES - PENSIONS D. LESSIRE 339	<b>LOGEMENT-PCDR</b> J. HAYEN 212 TUTELLE F.E. A. JACOMIN 206 Fabrique d'Eglise AFFAIRES SOCIALES - PENSIONS D. LESSIRE 339
<b>POLICE</b> Ch. SEMOIS 313 Chef de proximité Ch. MASSART 311 A. YMERET 314 Accueil Andenne 085/823.600 R. DANTINNE 085/823.500	<b>CASIERIS JUDICIAIRES</b> S. ARNOULD 306					

# COMPOSITION DU CORPS COMMUNAL

2012-2018



**Monsieur José PAULET – Bourgmestre**

**083/670.330 – 0476/782.986**

Attributions : Sécurité (Police, pompiers, sécurité routière), urbanisme (CCATM), Finances, Personnel, Civisme, Mobilité, Aménagement du Territoire, Mariages, Plan Stratégique Transversal (PST), PME, Commerces Economie, Emploi, FRW et PCDR en collaboration avec le Président du CPAS



**Monsieur Daniel CARPENTIER – 1er Echevin**

**083/670.204 – 0472/330.840**

Attributions : Patrimoine (Achat-vente), Logistique (Prêts de matériel), Travaux voiries et bâtiments, Cimetières, Garage communal, PTP.



**Madame Lydia GRASSERE – 2<sup>ème</sup> Echevine**

**083/670.331 – 0470/433.449**

Attributions : Enseignement, Culture, Tourisme, Jeunesse (Maisons des Jeunes, CCE, CCA), Aires de jeux, ADL, ATL/Gesves Extra.



**Monsieur Eddy BODART – 3<sup>ème</sup> E**

**083/670.331 – 0475/28.53.63**

Attributions Sports, EPN/Informatique, Santé et Prévention, Petite Enfance (Crèches, ONE, IMAJE, ...) Communication, information, relations publiques et affaires générales.



**Monsieur Paul FONTINOY – 4<sup>ème</sup> Echevin**

**083/670.204 – 0474/24.71.36**

Attributions : Eau, Environnement, PCDN, Energie, Festivités, Agriculture, Etat Civil et Population.



**Monsieur André BERNARD – Président du CPAS – 3<sup>ème</sup> âge**

Attributions : Politique des Aînés (CAIAC, MAC), Plan logement, Foyer Saint-Antoine, Culte et fabriques d'église, FRW et PCDR en collaboration avec le Bourgmestre

**083/670.325 – 0475/988.001**



**Monsieur Daniel BRUAUX – Secrétaire communal**

**083/670.333 – 0473/960.264**



**Madame Anne RONVEAUX –Receveur Régional**

**083/670.328**

**CONSEIL COMMUNAL EN FONCTION À PARTIR DU 03/12/2012**

<b>Fonction</b>	<b>Adresse</b>	<b>Groupe</b>
<b>BOURGMESTRE</b>		
José PAULET	rue de Bellaire, 19 à 5340 Gesves	GEM
<b>ECHEVINS</b>		
Daniel CARPENTIER	route de Jausse, 31 à 5340 Faulx-les Tombes	GEM
Lydia GRASSERE	Petite Gesves, 26 à 5340 Gesves	GEM
Eddy BODART	rue Basse Ramsée, 4 à 5340 Faulx-les Tombes	GEM
Paul FONTINOY	Route d'Andenne, 1 à 5340 Faulx-les Tombes	GEM
<b>CONSEILLERS</b>		
Dominique REYSER	Ry les Fonds, 4 à 5340 Gesves	RPG
Philippe MAHOUX	Moulin Wagnée, 2 à 5340 Gesves	RPG
Francis COLLOT	rue de la forme, 6 à 5340 Mozet	RPG
Philippe HERMAND	Bosimont, 5 à 5340 Gesves	ICG
Cécile BARBEAUX	rue du Chaurlis, 32 à 5340 Gesves	ECOLO
Annick SANZOT	rue de la Chapelle, 21 à 5340 GESVES	GEM
Simon LACROIX	Maubry, 10 à 5340 SOREE	GEM
Carine DECHAMPS	rue de Loyers, 15 à 5340 MOZET	GEM
Martin VAN AUDENRODE	chaussée de Grmaptinne, 207/4 à 5340 GESVES	RPG
Nathalie PISTRIN	rue du Chaurlis, 15 à 5340 GESVES	ICG
Corentin HECQUET	rue de Brionsart, 53 à 5340 GESVES	ECOLO
<b>PRESIDENT DU CPAS</b>		
André BERNARD	rue de Han, 26 à 5340 Haltinne	GEM

## COMMISSIONS - COMITES - CONSEILS

*"Démocratie, transparence et participation"*

### ACCUEIL TEMPS LIBRE – COMMISSION COMMUNALE D'ACCUEIL

La Commission communale d'accueil (CCA) est composée de membres représentant, entre autres, le Conseil communal, les écoles de l'entité, les associations de Parents, les opérateurs extrascolaires tels que le patro Jean XXIII, l'asbl Gesves EXtra, le Domaine de Mozet... En 2012, la commission a acté des modifications suite à la démission du Directeur de l'école Saint-Joseph, Bernard Defresne remplacé par Marc Tillieux, de Véronique Sermon et de Valérie Penson du comité de parents de l'école Saint-Joseph et de Sylviane Georges du comité de parents de l'école de l'Envol. La Commission s'est réunie à quatre reprises en 2012. Les points à l'ordre du jour étaient : le renouvellement du programme CLE (2012-2017), la présentation de l'outil « Responsabilités, dominos dynamiques ! », la nouvelle édition de la journée inter-réseaux organisée le 28 juin 2012 au Domaine de Mozet, l'évaluation du Plan d'Action Annuel (PAA) 2011-2012 en lien avec le programme CLE et nouveau PAA 2012-2013, les nouveautés Gesves Extra : Les « mercredis'traction » et ouverture d'une ludothèque en 2013.

### COMMISSION DU TROPHÉE COMMUNAL DU MÉRITE

Le Trophée Communal du Mérite a été initié le 15 mai 1995 par le Conseil communal qui en a arrêté le règlement d'ordre intérieur. Cette commission est constituée de membres désignés au fil du temps par les Conseils communaux successifs depuis 2001.

### COMMISSION SÉCURITÉ ROUTIÈRE

La Commission sécurité routière (CSR) est composée de 14 membres effectifs et s'est réunie 2 fois cette année (mars et mai 2012).

### COMITÉ DE CONCERTATION COMMUNE-CPAS

Le Comité de Concertation Commune – CPAS est composé du Bourgmestre, du Président du C.P.A.S., du Secrétaire communal, de la Secrétaire du C.P.A.S., de l'Échevin des finances (lorsqu'il est discuté de matières qui pourraient avoir un impact sur les finances communales), de 2 représentants du Conseil communal et de 2 représentants du Conseil de l'Action sociale. Le comité de Concertation s'est réuni 1 fois en 2012, pour analyser les modifications budgétaires 2012 du C.P.A.S.

### COMMISSION AGRICOLE COMMUNALE

La Commission agricole s'est réunie aux occasions suivantes :

- Le 14 mai 2012 dans le cadre de l'épidémie de Brucellose et de ses incidences dans le travail quotidien des agriculteurs ainsi que sur leurs finances
- Le 4 octobre 2012 pour prendre connaissance des soumissions des agriculteurs dans le cadre de la remise à disposition des essarts communaux

Un seul constat de dégât de culture a dû être effectué cette année, sur une culture de chicorée à Sorée à la suite d'un important orage ayant entraîné des coulées de boue (29 mai 2012).

Par ailleurs, le dossier de dégâts aux cultures liés à la sécheresse du printemps 2011 a pu être clôturé.

## COMMISSION CONSULTATIVE COMMUNALE DE L'AMÉNAGEMENT DU TERRITOIRE MOBILITÉ

La Commission Consultative communale de l'Aménagement du Territoire et de la mobilité (CCATm), composée de 45 membres s'est réunie 10 fois cette année afin d'étudier les demandes d'avis sollicitées par le Collège communal et des demandes nécessitant les dérogations d'usage. 58 points ont été débattus cette année (cfr rapport Urbanisme).

Président <b>Jean-Claude FONTINOY P</b>		suivant l'Arrêté Ministériel du 21/04/2011	
<i>Membres Effectifs</i>	<i>1<sup>er</sup> Suppléant</i>	<i>2<sup>ème</sup> Suppléant</i>	<i>3<sup>ème</sup> Suppléant</i>
André RULKIN Benoît DEBATTY Lionel LEJEUNE <b>Francis TOURNEUR</b> Michel MAIRESSE <b>Paul DENBLYDEN</b> Philippe GHESQUIERE André BRUNIN Christophe-Olivier CARLIER Cathy ERNEST Luc HINCOURT Chantal LINDEN	José CATILINA Francis COLLOT <b>Michel VAN ERTVELDE</b> Nicolas LIOTTA <b>Robert TILLIEUX</b>  Luc DELLOY Dominique ROSILLON Stéphane HACOURT Paul VAN DAMME <sup>2</sup> Marie des Neiges KERVYN <b>Roger MESTACH</b>	<b>Alain PIERLOT</b>  Marc TILLIEUX Michel DELFORGE Claude BERTRAND  Henri RASQUIN Guido VAN VELTHOVEN André FONCK <b>Vincent CLOOTS</b> Marie-Claire DEBONHOME Dominique LESSIRE	Jean-Charles DEMASY Michel FINOULST  Alain HUYBERECHTS  Christine MARCHAL Françoise MARCHAL

## CONSEIL CONSULTATIF DES AÎNÉS

Le Conseil Consultatif des Aînés est composé de 14 membres et s'est réuni 1 fois cette année. Parmi les ordres du jour figuraient notamment le calendrier et les perspectives de l'année 2012, la Maison d'Accueil Communautaire, les préparatifs du goûter des aînés et l'organisation de conférences axées sur des thématiques touchant les aînés.

## COMMISSION LOCALE DE DÉVELOPPEMENT RURAL

La Commission Locale de Développement Rural (CLDR) est composée de 45 membres, dont le Bourgmestre et 4 représentants du Conseil Communal.

Un appel à candidature sera lancé début 2013 pour reconstituer la commission et désigner les représentants du CCL.

# POPULATION



## POPULATION

**AGENTS TRAITANTS : STÉPHANIE ARNOULD/CAROLINE BONMARIAGE/STÉPHANIE BRAHY**

### LES CHIFFRES PARLENT :

L'année 2012 se marque par une évolution de la population toujours croissante. Le seuil des 7000 habitants a été franchi.

Les tableaux et graphiques, ci-après, démontrent l'augmentation considérable des mouvements de la population, principalement en ce qui concerne les mutations internes (64 de plus qu'en 2011).

Cette année, on enregistre 29 ménages supplémentaires au lieu de 5 seulement en 2011.

Le nombre de ménages comprenant une seule personne isolée est cependant en diminution (15 de moins qu'en 2011).

Les radiations pour l'étranger ont quadruplé (16 en 2012 au lieu de 4 seulement en 2011).

Les demandes en adresse provisoire ont doublé (17 en 2012 au lieu de 8 en 2011).

Les demandes en adresse de référence chez une personne physique ont doublé (8 en 2012 pour 4 en 2011).

Nous avons pu constater également plusieurs retours sur le territoire d'anciens Gesvois et notamment de jeunes adultes isolés ou en ménage qui réintègrent le domicile de leurs parents.

Plusieurs citoyens ont aussi manifesté leur souhait de pouvoir se domicilier en « maison communautaire ». Principalement des jeunes adultes mais aussi des personnes précarisées ou fragilisées (séparées, sans emploi, etc.). Ce type de logement n'existe pas actuellement sur le territoire et doit faire l'objet d'une demande par le propriétaire d'un permis spécifique délivré par la Région wallonne.

L'inscription en domicile communautaire est cependant acceptée pour les citoyens réfugiés par le biais d'une convention spéciale avec le CPAS.

Un très grand nombre de demandes de domiciliations au sein d'habitations scindées en plusieurs logements individuels a été enregistré en concertation avec le service urbanisme.

En matière de sorties, pas moins de 200 sorties enregistrées sur 319 concernent des citoyens qui quittent la commune seuls.

Plusieurs réunions ont été organisées en concertation avec le CPAS, la Police, Le Commissariat Général au Tourisme, la Cohésion interdépartementale sociale du SPW et les gestionnaires du camping afin de résoudre le souci des citoyens résidant en permanence au Camping de la Cascade de Jausse.

Les adresses<sup>2</sup> de référence au CPAS ont été supprimées.

Actuellement, plus aucune plainte n'est enregistrée sur le site.

En ce qui concerne le nombre d'électeurs potentiels, en 2012 : 160 de plus qu'en 2011.

Lors des élections du 14 octobre 2012, les citoyens ont manifesté leur grand intérêt et leur volonté de voter, les formulaires de procuration ont été délivrés massivement.

Plus d'habitants, plus de mouvements c'est aussi plus de passages à l'accueil et surtout un souhait du citoyen vers un service toujours plus rapide et personnalisé. En sus des dossiers à gérer, plus de 1500 demandes spécifiques extérieures par courriels ont été enregistrées. (voir ci-après le tableau des travaux complémentaires effectués par le service).

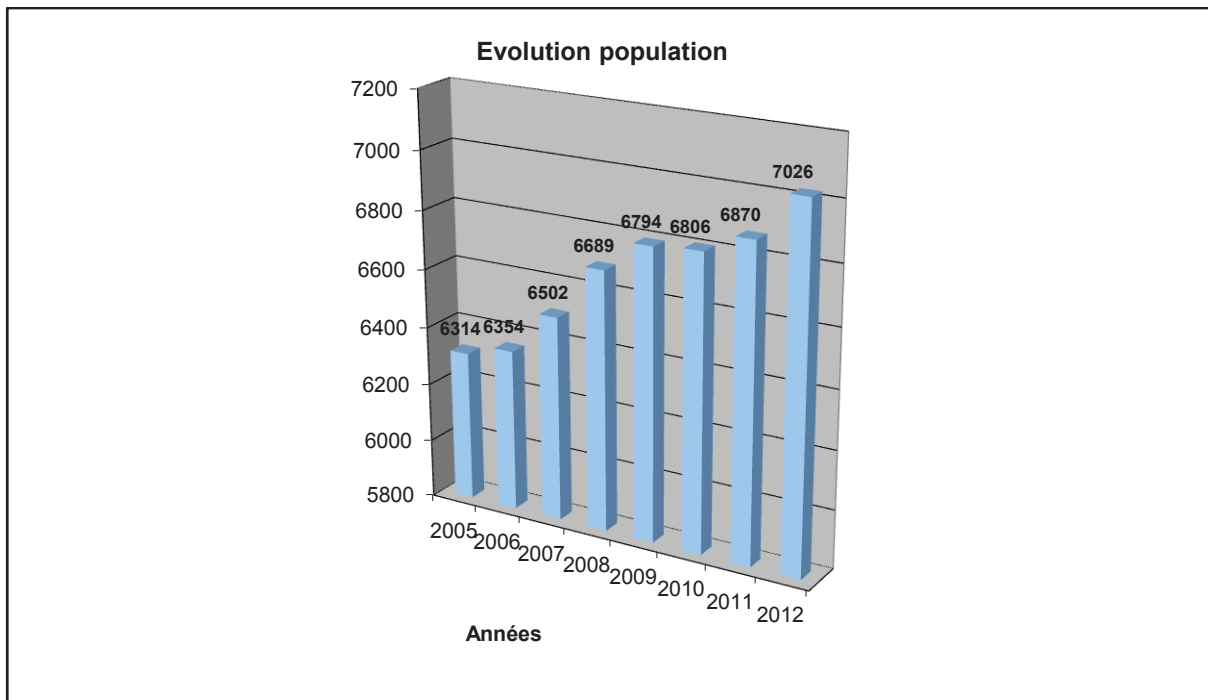
Au 30.11.2012, nous enregistrons **7026** habitants, répartis en **2652** .ménages, soit **29** .ménages de plus qu'en 2011.

Années	Population	Taux d'accroissement annuel (moyenne)	Augmentation annuelle de la population
1977	4051	<i>Situation au 1<sup>er</sup> janvier (fusion des Communes)</i>	
1995	5332	+ 2,00 %	+ 104 habitants
1996	5420	+ 3,60 %	+ 192 habitants
1997	5525	+ 1,94 %	+ 105 habitants
1998	5648	+ 2,22 %	+ 123 habitants
1999	5781	+ 2,35 %	+ 133 habitants
2000	5862	+ 1,40 %	+ 81 habitants
2001	5916	+ 0,92 %	+ 54 habitants
2002	5990	+ 1,25 %	+ 74 habitants
2003	6132	+ 2,37 %	+ 142 habitants
2004	6225	+1,52 %	+93 habitants
2005	6314	+1,43 %	+89 habitants
2006	6354	+0,63 %	+40 habitants
2007	6502	+ 2,30 %	+ 148 habitants
2008	6689	+2,80 %	+187 habitants
2009	6794	+ 1,57 %	+ 105 habitants
2010	6806	+ 0,17 %	+12 habitants
2011	6870	+ 0,94 %	+ 64 habitants
<b>2012</b>	<b>7026</b>	+ 2,27%	+ 156 habitants

MENAGES	isolés	2 pers.	3 pers.	4 pers.	5 pers.	6 pers.	7 pers.	8 pers.	9 pers.	Tot.
<b>Gesves</b>	271	321	202	190	83	20	6	3	0	<b>1096</b>
<b>Faulx-Les Tombes</b>	150	211	94	143	52	17	4	1	0	<b>662</b>
<b>Haltinne</b>	115	123	59	74	39	5	2	1	1	<b>419</b>
<b>Mozet</b>	80	67	54	42	11	4	2	1	0	<b>261</b>
<b>Sorée</b>	76	61	29	27	19	2	0	0	0	<b>214</b>
<b>TOTAL 2012</b>	<b>692</b>	<b>783</b>	<b>438</b>	<b>476</b>	<b>204</b>	<b>48</b>	<b>14</b>	<b>6</b>	<b>1</b>	<b>2652</b>
<b>TOTAL 2011</b>	<b>707</b>	<b>765</b>	<b>428</b>	<b>454</b>	<b>204</b>	<b>45</b>	<b>14</b>	<b>3</b>	<b>1</b>	<b>2623</b>
<b>TOTAL 2007</b>	<b>630</b>	<b>711</b>	<b>440</b>	<b>456</b>	<b>177</b>	<b>53</b>	<b>10</b>	<b>3</b>	<b>1</b>	<b>2481</b>
<b>TOTAL 1999</b>	<b>458</b>	<b>574</b>	<b>366</b>	<b>391</b>	<b>187</b>	<b>54</b>	<b>19</b>	<b>2</b>	<b>1</b>	<b>2052</b>

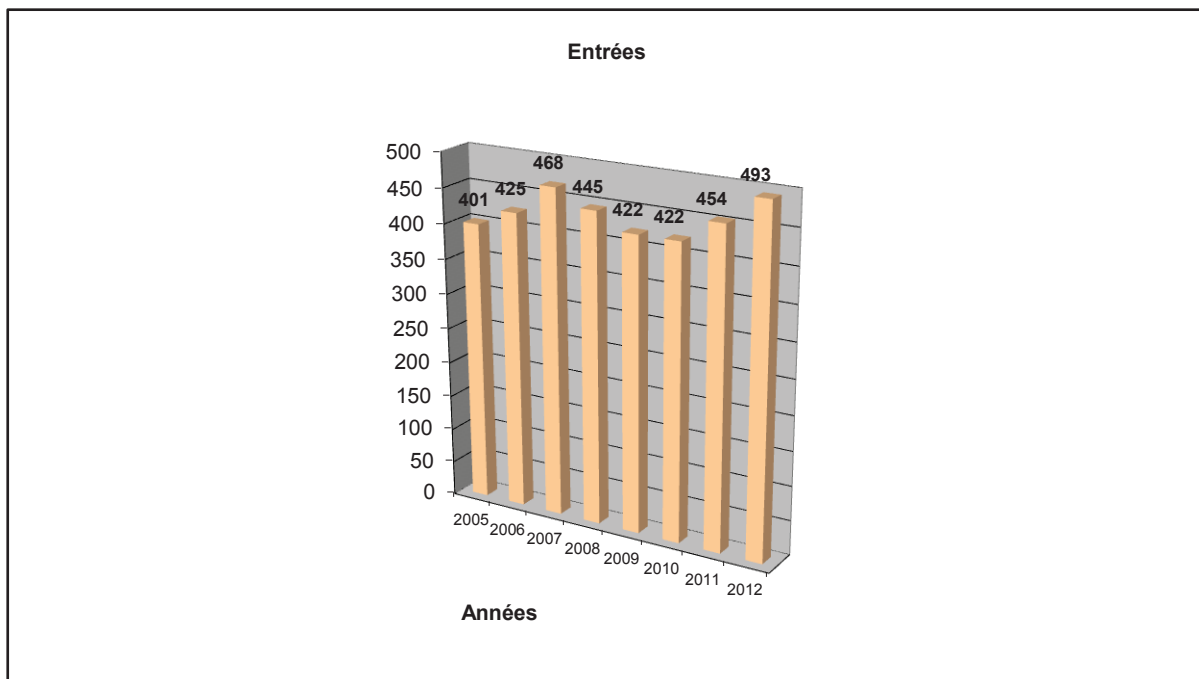
## EVOLUTION POPULATION

Années	2005	2006	2007	2008	2009	2010	2011	2012
Nbre.Hab.	6314	6354	6502	6689	6794	6806	6870	7026

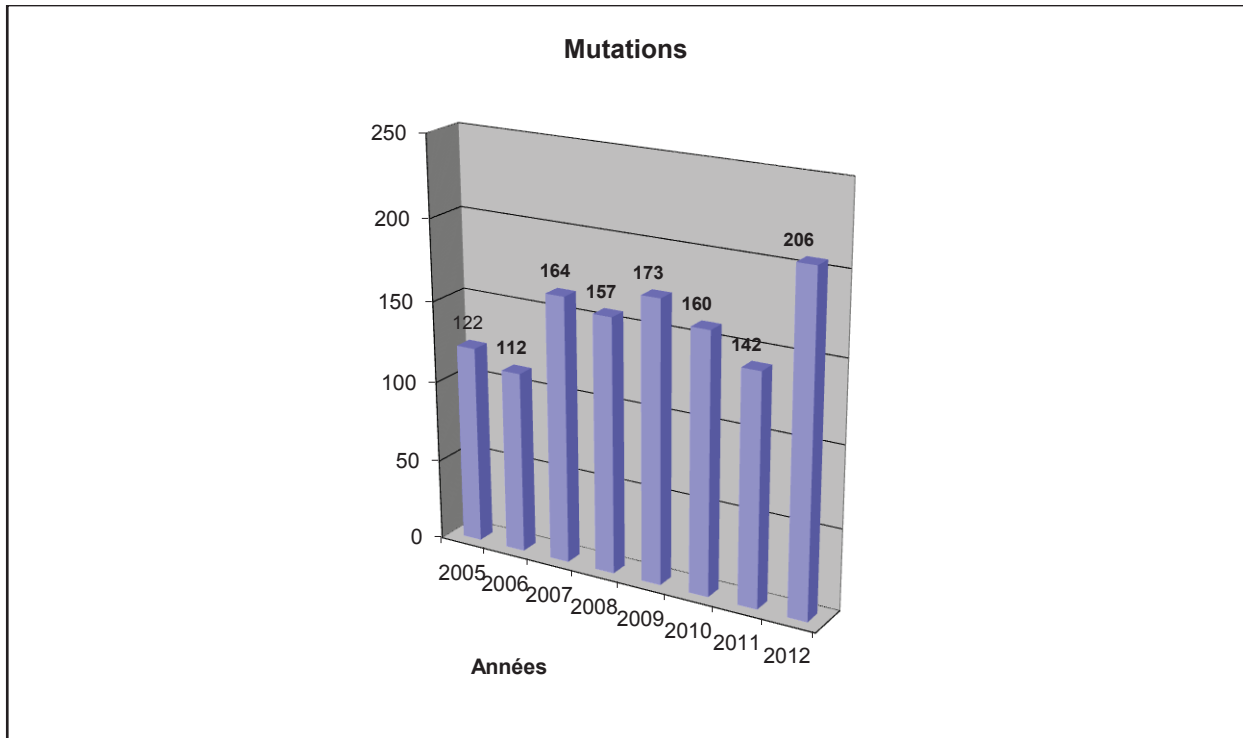


## Chiffres au 30/11 (avec R.A.)

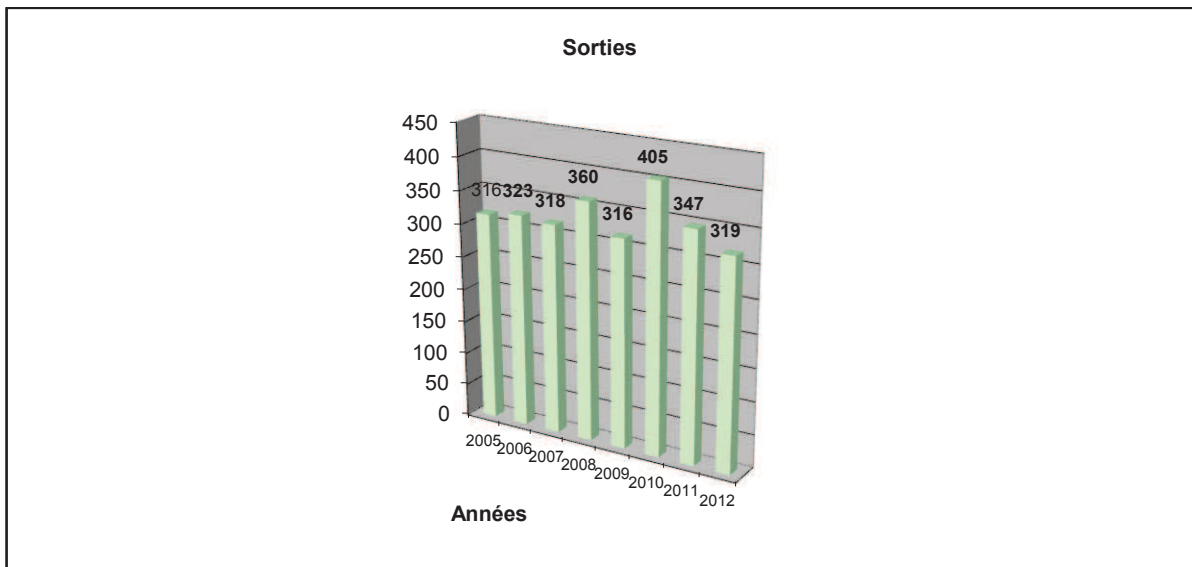
Années	2005	2006	2007	2008	2009	2010	2011	2012
Nbre. Entrées	401	425	468	445	422	422	454	493



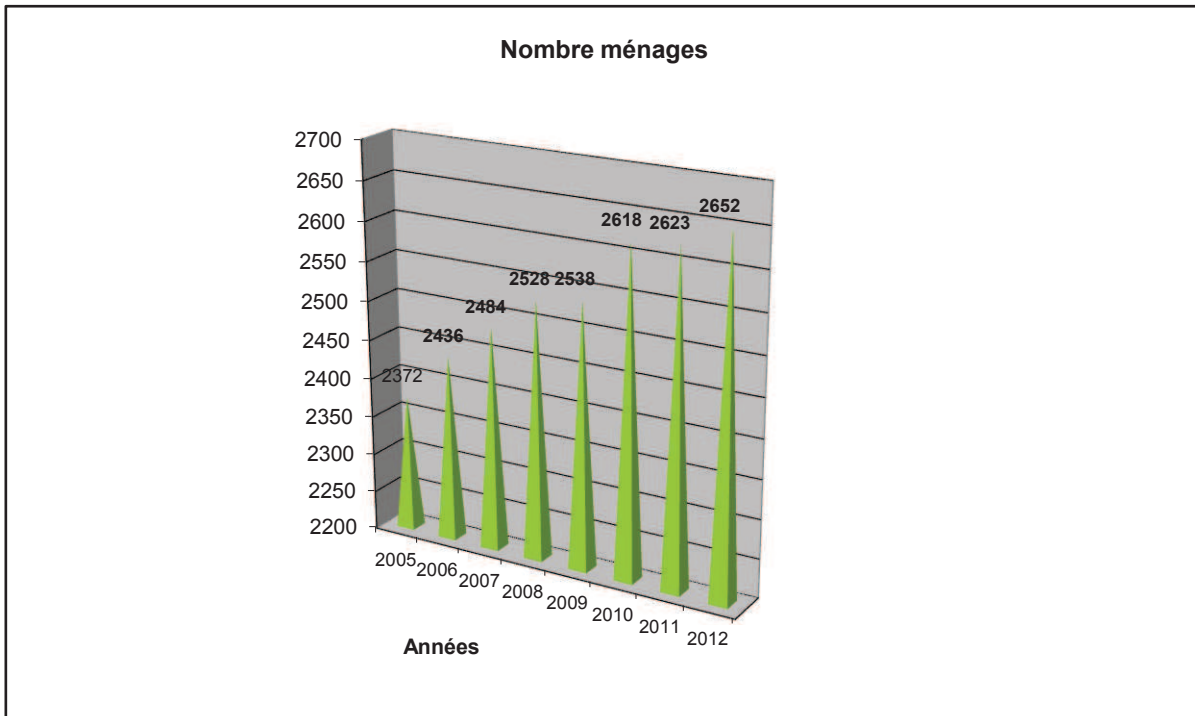
Années	2005	2006	2007	2008	2009	2010	2011	2012
Nbre.Mutations (internes)	122	112	164	157	173	160	142	206



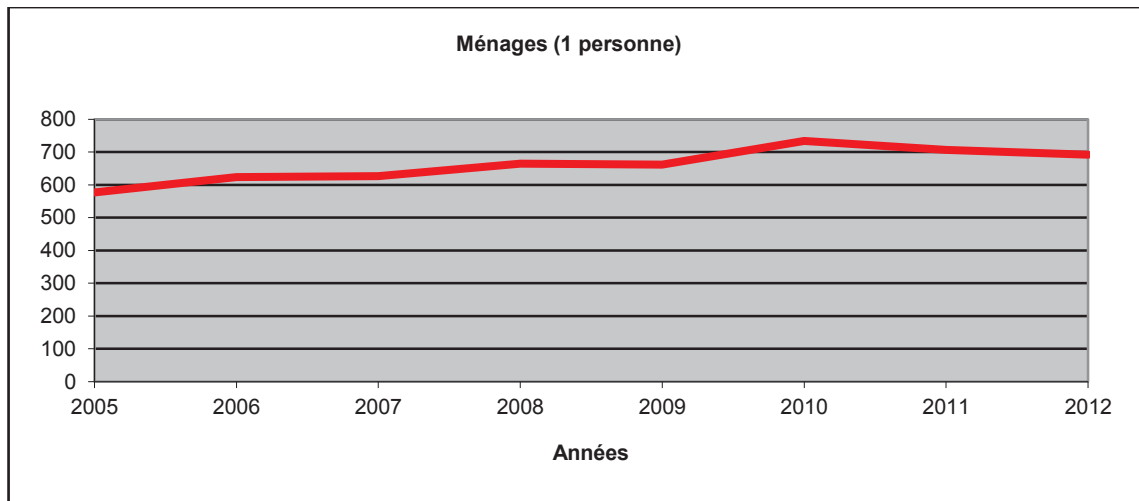
Années	2005	2006	2007	2008	2009	2010	2011	2012
Nbre.Sorties	316	323	318	360	316	405	347	319



Années	2005	2006	2007	2008	2009	2010	2011	2012
Nbre. Ménages	2372	2436	2484	2528	2538	2618	2623	2652

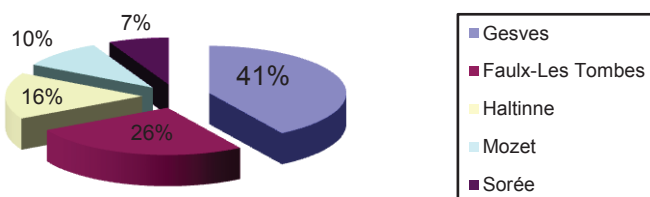


Années	2005	2006	2007	2008	2009	2010	2011	2012
Nbre. Ménages (1 personne)	577	624	627	665	662	734	707	692



## HABITANT/VILLAGE

HABITANTS VILLAGES

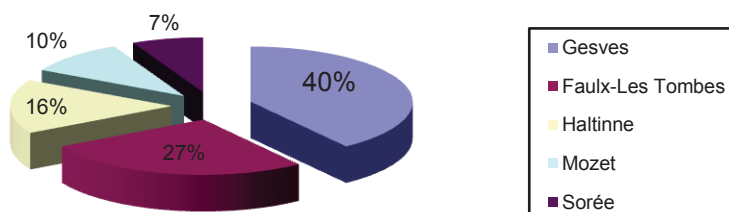


HABITANTS/VILLAGE

Gesves	2889
Faulx-Les Tombes	1829
Haltinne	1120
Mozet	686
Sorée	502
<b>TOTAL</b>	<b>7026</b>

## ELECTEURS POTENTIELS

Electeurs



ELECTEURS POTENTIELS

Gesves	2165
Faulx-Les Tombes	1460
Haltinne	860
Mozet	543
Sorée	388
<b>TOTAL</b>	<b>5372</b>

# TRAVAUX COMPLEMENTAIRES REALISES PAR LE SERVICE POPULATION

## GESTION CARTES D'IDENTITE – CERTIFICATS

TYPE DE DOCUMENTS	Nbre.moyen. 2011	Nbre.moyen. 2012
Envois convocations Cartes d'identité	1270	1060
Envois rappels Cie	615	679
Envois rappels Kids-ID (depuis le 30/03/12)	/	378
Activations de Cie électroniques	1731	1288
Activations de Cie étrangers	30	20
Activations de KIDS ID	207	325
Demandes de cartes d'identité provisoires	7	6
Demandes de codes PIN –PUK égarés	110	387
Traitements déclarations perte/vol Cie et Kids-ID	52	109
Traitements des cartes d'identité défectueuses	13	18
Autorisations parentales légalisées	285	446
Certificats Composition de ménage	1404	1461
Certificats de vie	30	22
Certificats de nationalité	4	4
Certificats de résidence	373	441
Passeports	249	241
Permis de conduire	467	457
Vente de vignettes Chevetogne	128	118
Demandes diverses - courrier	297	220
<b>TOTAL</b>	<b>7272</b>	<b>7680</b>

➤ *En complément, le Service assure le suivi des demandes de recherches d'archives.*

Au 30.11.2012, nous enregistrons 325 activations de Kids-ID soit 118 de plus qu'en 2011.

Années	Activation de Kids-ID	Taux d'accroissement annuel (moyenne)
2009	307	+100 %
2010	219	-28.65 %
2011	207	-5.48 %
<b>2012</b>	<b>325</b>	<b>+ 57.14 %</b>

Au 30.11.2012, nous enregistrons 387 traitements de demandes de codes PIN/PUK égarés soit 277 de plus qu'en 2011.

Années	Traitements de demandes de codes Cie/Kids-Id égarés	Taux d'accroissement annuel (moyenne)
2009	79	
2010	145	+ 83.54 %
2011	110	-24.15 %
<b>2012</b>	<b>387</b>	<b>+ 250 %</b>

Au 30.11.2012, nous enregistrons 109 traitements de Cie/Kids-Id perdues ou volées soit 57 de plus qu'en 2011.

Années	Traitement de déclarations de perte ou vol de Cie/Kids-ID	Taux d'accroissement annuel (moyenne)
2009	56	
2010	50	-10.72 %
2011	52	+4 %
<b>2012</b>	<b>109</b>	<b>+ 109.9 %</b>

Au 30.11.2012, nous enregistrons 446 autorisations parentales légalisées soit 161 de plus qu'en 2011.

Années	Autorisations parentales légalisées	Taux d'accroissement annuel (moyenne)
2009	99	
2010	177	+ 78.74 %
2011	285	+ 60.98 %
<b>2012</b>	<b>446</b>	<b>+ 56.5 %</b>

### Gestion CASIERS JUDICIAIRES

TYPE DE DOCUMENTS	Nbre. Moyen 2011	Nbre.moyen 2012
Casiers judiciaires encodés	114	122
Bulletins de renseignements	293	291
Extraits de casiers judiciaires (Modèle 1)	753	769
Extraits de casiers judiciaires (Modèle 2)	213	236
Changement de domicile (dossiers sorties)	300	330
<b>TOTAL</b>	<b>1673</b>	<b>1748</b>



## Gestion POPULATION

<b>TYPE DE DOCUMENTS</b>	<b>Nbre. Moyen 2011</b>	<b>Nbre.moyen 2012</b>
Rapports d'enquête de police	596	699
Dossiers Entrées	454	493
Dossiers Mutations	142	206
Dossiers Sorties	347	319
Notifications pour enfants mineurs	19	18
Dossiers Radiations d'office	9	14
Dossiers Radiations pour l'étranger	4	16
Dossiers adresse provisoire	8	17
Dossiers adresse de référence personne physique	4	8
Dossiers adresse de référence CPAS	4	5
Dossiers citoyens absents temporaires	14	15
Dossiers Etat de la personne (personnes représentées)	45	51
Gestion demandes diverses extérieures	297	315
Gestion courriels extérieurs	104	302
Gestion courriel Registre national	653	894
<b>TOTAL</b>	<b>2700</b>	<b>3082</b>

## ETAT CIVIL

## ETAT CIVIL

AGENT TRAITANT : DOMINIQUE LESSIRE

ACTES D'ÉTAT CIVIL DU 01.01.2012 AU 30.11.2012

	2012	2011	2010	2009	2008	2007
Naissances	79	69	65	82	81	63
Naissance à Gesves	1					
Prime de naissance	57					
Déclaration de mariage	26					
Mariages	27	28	23	20	33	29
Cohabitation légale	37					
Cessation cohabitation	5					
Décès	57	55	77	58	67	64
Déclaration de dernières volontés	18					
Attestation relative au mode de sépulture	42					
Don d'organes	15					
Euthanasie	13					
Divorces	13	16	13	19	17	10
Reconnaisances avant naissance	37	19	26	35	27	23
Adoptions plénières	3	-	-	-	1	-
Reconnaisances paternelles	1	-	-	-	3	-
Acquisition de nationalité	4	2	1	-	1	1
Concessions de sépulture octroyées	<i>Autre</i>	7	20	16	16	17
Columbariums octroyés	<i>service</i>	1	4	4	2	2
Incinérations	17	10	24	15	11	13
Dossiers de demande de pension de retraite	31	25	17	13	17	13
Dossiers de demande d'allocations pour handicapés	54	45	43	73	63	62
<b>TOTAL</b>	<b>537</b>	<b>277</b>	<b>313</b>	<b>335</b>	<b>339</b>	<b>297</b>

DELIVRANCE DE :

- 80 Scapulaires
- 27 carnets de mariage
- 185 actes de décès pour les pompes funèbres
- 34 documents pour les crématoriums

# ETRANGERS

## ETRANGERS

AGENT TRAITANT : DOMINIQUE LESSIRE

### DEMANDEURS D'ASILE

Sur la commune de Gesves, il y a **22** demandeurs d'asile, soit

- 5 isolés
- 6 familles

Ces personnes sont accueillies dans une initiative locale d'accueil (ILA)

Dans les 8 jours de sa demande d'asile, l'étranger doit se présenter à l'Administration communale avec son attestation délivrée par l'Office des étrangers.

Après enquête de résidence, délivrance d'une attestation d'immatriculation valable 3 mois prorogeable 3 fois 3 mois puis de mois en mois en attendant la décision du Commissariat général aux réfugiés et apatrides (CGRA).

S'il y a refus de reconnaître le statut de réfugié, l'Office des étrangers (OE) donne instruction à la commune pour retirer le titre de séjour et délivrer l'ordre de quitter le territoire.

Si l'étranger est reconnu réfugié, sur production de son certificat de réfugié (délivré par le CGRA) et après enquête de résidence, l'AC l'inscrit au registre des étrangers et lui délivre un certificat d'inscription au registre des étrangers (CIRE) illimité.

2011 : **24** attestations renouvelables de mois en mois

2012 : **30** attestations renouvelables de mois en mois

En outre, nous avons des personnes arrivées illégalement sur le territoire de la commune de Gesves et qui demandent une autorisation de séjour.

- En 2011 : 3 dossiers sont en cours (délai d'attente, suivant l'OE, 3-4 ans)
- -En 2012 : 2 nouveaux dossiers et suivi de 2 dossiers de 2011. 1 dossier a été clôturé positivement, délivrance d'une carte de séjour.

### REGROUPEMENTS FAMILIAUX

Depuis le 21/09/2011, un nouvel arrêté royal régit le regroupement familial et est en vigueur depuis le 10/10/2011.

Les conditions d'octroi sont devenues très rigoureuses.

La personne demandant le regroupement familial doit fournir différents actes ainsi que des papiers du pays en cours de validité.

La personne doit fournir un titre de propriété ou un bail à son nom, des fiches de salaires (récentes), ainsi qu'une assurance maladie

Traitement de 7 dossiers. Ces dossiers sont très longs.

Réception des actes venant de l'étranger, contrôle de l'authenticité de ces actes.

Pour cela, contact avec l'Office des Etrangers, la sûreté de l'Etat et la police.

Ensuite envoi de tout le dossier à l'OE, qui est seul juge et pourra accepter ou non le regroupement familial,

En cas d'acceptation, l'OE nous prie de délivrer un titre de séjour, tout en prévenant que la personne concernée fera encore l'objet d'enquête de leur part via le service « Etrangers » de la commune et la police de la zone.

En cas de refus, l'OE nous donne ordre de délivrer un ordre de quitter le territoire et cela dans les plus brefs délais.

## MARIAGES

Cela concerne des mariages entre gesvois et personnes étrangères.

En 2012 : Traitement de 3 dossiers de 2011 (Toujours en cours) + 2 nouveaux dossiers

Outre la procédure administrative longue et pénible aussi bien pour les mariages conclus en Belgique, qu'à l'étranger, l'OE demande que l'on fasse parvenir une fiche « signalement d'un mariage » afin de centraliser les différentes déclarations de mariage des illégaux au travers des communes afin d'éviter le « shopping mariage » et parallèlement à cette procédure demander un avis au parquet compétent.

## ETUDIANTS

Traitement de 5 dossiers

Ces étudiants viennent dans le cadre d'échange avec des étudiants belges.

Délivrance d'annexes puis de cartes de séjour ; mais pour cela un dossier doit être introduit auprès de l'OE contenant différents documents du pays d'origine ainsi que des renseignements concernant les familles d'accueil et l'inscription de l'école, pour obtenir NN.

## COURT SÉJOUR (SÉJOUR TOURISTIQUE)

Délivrance d'engagement de prise en charge (demandé par le garant) et ce afin que la personne puisse entrer sur le territoire belge ;

Depuis le mois de septembre 2012 la procédure de prise en charge a changé.

Avant cette date, le garant venait simplement chercher auprès du service « Etrangers » un document de prise en charge et dûment complété (ainsi que divers documents) le transmettait à la personne qui souhaitait venir en Belgique pour un voyage touristique (visite familial....).

Maintenant, le garant doit toujours venir chercher ce papier mais avant de la transmettre au « touriste » le service « Etranger » doit l'envoyer à l'OE. Ensuite ce document est renvoyé à la commune, qui elle doit reconvoquer le garant pour lui rendre le dit document.

En 2012 : 23 annexes 3bis

## DIVERS

- En 2012, 24 cartes de séjour ont été délivrées.

- Cartes A : 5
- Cartes B : 1
- Cartes C : 0
- Cartes D : 0
- Cartes E : 2
- Cartes E+ : 14
- Cartes F : 2
- Cartes F+ : 0

- En date du 27/12/2011, nous avons reçu le rapport de contrôle effectué par l'OE le 27/10/2011. : Evaluation globale de la commune : BON.

Mais demande de remise à jour de 48 anciens dossiers (Evaluation du 31/05/2005) :

# PETITE ENFANCE

## PETITE ENFANCE

AGENT TRAITANT : NATHALIE SEINE

## CONSULTATIONS ONE

### COORDONNÉES DES INFRASTRUCTURES

#### GESVES :

Rue Ry Del Vau, 5 (derrière l'administration communale sise chaussée de Gramptinne, 112).

Pour information, le local de Gesves a été remis à neuf par les services communaux (couleur, sanitaire, rideaux, isolation).

N° d'agrément : 42/92054/01

- Consultation **les 2<sup>ème</sup> et 4<sup>ème</sup> vendredis du mois de 13 à 15 heures (sur RDV)** assurée par Madame SOUPART, TMS (Travailleur Médico Social), Monsieur CLOËS (médecin) et des bénévoles.

- Principalement prévue pour les parents qui reprennent une activité professionnelle, une nouvelle consultation a été mise en place **le 2<sup>ème</sup> lundi du mois de 17h à 19h (sur RDV)** assurée par Madame SOUPART, TMS (Travailleur Médico Social), Madame HUYBRECHT (médecin) et des bénévoles.

#### FAULX-LES TOMBES :

Rue de la Goyette, 16

N° d'agrément : 42/92054/02

Consultation le **3<sup>ème</sup> jeudi du mois** de 14 heures à 15h (sur RDV) assurée par Madame POPPE TMS (Travailleur Médico Social), Madame HANNICK (médecin)

## OBJECTIFS

Il s'agit d'assurer le service universel, le suivi renforcé et des activités collectives de soutien à la parentalité, de promotion de la santé et de prévention médico-sociale en appliquant le vade-mecum des T.M.S. et le guide de médecine préventive.

La consultation a pour mission, dans le cadre de la médecine préventive, de promouvoir, de suivre et de préserver la santé des enfants de 0 à 6 ans accomplis. Les familles dans le besoin et demandeuses bénéficient d'un suivi renforcé soit par la TMS à domicile soit par le médecin en consultation plus régulière. L'accueil dans les locaux permet des échanges afin de renforcer le lien parents-enfants.

## ACTIVITÉS MISES EN ŒUVRE

### ACCUEIL DES FAMILLES

L'accueil se veut être un moment d'échange avec les parents. Une boisson est proposée.

A Gesves, une bénévole vient peser et mesurer les enfants.

A Faulx-Les Tombes, nous n'avons personne pour l'accueil, la T.M.S. fait en sorte que les familles soient accueillies au mieux.





## **VISITES À DOMICILE**

La TMS prend connaissance des nouvelles naissances du secteur par l'intermédiaire des maternités. Elle décrit aux parents les activités de l'ONE et les soutient dans les actes du quotidien. Un suivi plus important est possible si le passage à la consultation n'est pas souhaité ou si d'autres problèmes sont décelés.

## **DÉPISTAGE VISUEL**

Il est organisé 2X par an dans nos locaux. (pour tous les enfants de l'entité)

## **COIN JEU**

Un coin jeu est mis à disposition lors des consultations de Gesves et de Faulx-les-Tombes.

Un coin lecture est également mis en place lors de certaines consultations, ce coin lecture est animé par une bénévole ayant suivi une formation spécifique.

## **SUIVI RENFORCÉ**

L'entité de Gesves est vaste et étendue, la plupart des gens ont une voiture et consultent un pédiatre ou généraliste, mais malgré cela, les gens sont rassurés qu'il y ait un passage à domicile. La population compte une forte proportion de jeunes ménages et vu le coût actuel de la vie préfèrent venir à la consultation, mais les horaires ne sont pas toujours bien adaptés lors de la reprise du travail.

Activités collectives de soutien à la parentalité, de promotion de la santé et de prévention médico-sociale..

Suite à un appel dans les journaux locaux, des bénévoles se sont fait connaître pour participer à la formation de la ligue des familles, pour pouvoir recevoir le kit lecture et faire la lecture aux enfants et ainsi renforcer notre équipe dans les 2 consultations.

Nous avons le matériel pour le coin allaitement (siège pour maman, boudin d'allaitement, paravent) à Gesves.

Nous avons quelques jeux et tapis que nous disposons pour le coin jeux dans les 2 consultations.

Pour toutes informations, vous pouvez contacter la TMS de secteur; Madame SOUPART au 0499/572535

## **CRÈCHE COMMUNALE « LES MINI-POUSSENT »**

EN GESTION PAR L'INTERCOMMUNALE IMAJE

La Goyette, 16 à 5340 FAULX-LES TOMBES

## **NOMBRE D'ENFANTS INSCRITS**

- Au 1<sup>er</sup> septembre 2011 : 28 avec une présence journalière moyenne de 20 (15 le mercredi).
- Au 1<sup>er</sup> septembre 2012 : 36 inscrits avec une présence journalière moyenne de 30 (moins le mercredi).

Il n'y a plus de place temps plein disponible à la crèche avant septembre 2013.



## PERSONNEL

Depuis l'ouverture de la nouvelle structure, Emilie Lannoy, infirmière sociale, s'occupe de la gestion de la crèche à temps plein. Il y a six puéricultrices à temps plein et deux à mi-temps.

## HORAIRE TYPE D'UNE JOURNÉE À LA CRÈCHE

- La crèche est composée de trois sections : les bébés, les moyens et les grands.
- Dans la section des « bébés » et des « moyens », pas d'horaire type ; l'équipe tient compte du rythme de l'enfant.
- Dans la section des « grands », il existe un horaire type, même si nous essayons de tenir compte du rythme des enfants le plus possible.

## DESCRIPTION D'UNE JOURNÉE TYPE :

- Accueil pour tous de 7h à 7h30 dans la section des bébés (à l'étage). A 7h30 les moyens et les grands descendent dans la section des moyens et à 8h30 les grands rejoignent à leur tour leur section.
- Les puéricultrices proposent alors aux enfants soit une activité libre, soit (pour les plus grands) une activité dirigée (peinture, pâte à sel, danse, promenade,...) qu'ils sont libres de faire ou non.
- Vers 10h, un bol de soupe est proposé aux plus grands.
- Vers 11h, les enfants mangent puis se lavent les mains. Ensuite une puéricultrice lit une histoire ou écoute une musique douce avec tous les enfants de la section pendant qu'une autre prépare les enfants pour la sieste.
- De 12h-12h30 à 14h-14h30, sieste et préparation des goûters.
- Après la sieste, les enfants sont rhabillés. Des jeux libres leurs sont à nouveau proposés.
- Vers 15h, c'est l'heure du goûter.
- Des jeux sont à nouveau installés dans la section (voitures, poupées, duplos, dinette, déguisements, matériel de psychomotricité,...).
- A 17h30, les moyens et les grands sont de nouveau regroupés dans une des sections avec la puéricultrice qui fait le « tard ». A 18h, ils remontent tous dans la section des bébés jusque 18h30.
- Dans un souci de continuité de prise en charge, une puéricultrice de référence a été désignée pour chaque section. Elle est présente tous les jours et connaît bien les enfants et leurs habitudes. Cela permet un peu plus de stabilité pour les enfants comme pour les parents. Les autres puéricultrices sont « volantes » et voyagent entre deux sections. Ce système permet quant à lui un passage de section plus serein.

## ACTIVITÉS ORGANISÉES EN 2012

- 1 journée pédagogique (et donc fermeture de la crèche) le 22 juin avec pour thème l'élaboration du projet de vie de la nouvelle structure.
- Déménagement de la crèche dans de nouveaux locaux, ce qui a permis une augmentation de la capacité d'accueil (de 18 à 30 places).
- Cette année, comme l'année précédente, la Commune a versé à la crèche un subside de 1000 € afin d'acheter du matériel pour des activités. Cette somme a servi à acheter un coin "détente et découverte" pour les tous petits, des éléments d'éveil sensoriel pour les moyens et un cube multifonctionnel pour les plus grands.

## PROJETS POUR 2013 :

- Journée pédagogique sur l'aménagement de l'espace (date encore non définie).
- Souper avec les parents le 12 janvier.
- Animation théâtrale (non défini tant au niveau du spectacle que de la date).
- Partenariat avec la bibliothèque communale de Gesves : animations "Bébé-lecteur" une fois par mois à la crèche.

